



Aplikační návody protipožárních nátěrů na dřevo

- ◆ Flamgard
- ◆ Flamgard Transparent

Platnost tohoto návodu se ruší vydaným nového, aktuální dokumentace je k dispozici na www.stachema.cz.

Výrobce neodpovídá za nesprávné aplikace protipožárních nátěrů nad rámec zde uvedených podmínek a postupů, a mimo rozsah použití vymezený platnou dokumentací k výrobku (Certifikát, Prohlášení o shodě).

FLAMGARD

Protipožární zpěňující nátěr na ochranu dřevěných konstrukcí

Použití

Flamgard je protipožární nátěr určený k ochraně dřevěných konstrukcí (sloupů, nosníků) před požárem. Chrání dřevo a lignocelulóзовé materiály proti působení ohně a sálavého tepla.

Užívá se výhradně do interiérů a suchého prostředí (do maximální relativní vlhkosti vzduchu 80 %). Je vhodný na zabudované dřevo o relativní vlhkosti max. 20 %. Nesmí být použit například na ochranu krovu, který je před položením střešní krytiny vystaven několik dní povětrnostním podmínkám (sluneční paprsky, déšť). V tomto případě může dojít k znehodnocení nátěru (k jeho vymytí) a tím ke ztrátě jeho funkčnosti. Přípravek dále nesmí být aplikován na dřevo upravené jakýmkoliv nátěrem nebo tmelem z důvodu nutnosti dokonalého zakotvení protipožárního nátěru na povrchu dřeva. Přípravek není odolný proti mechanickému namáhání (otřesům, oděru apod.).

Nátěr nesmí být vystaven působení silně kyselého či alkalického prostředí a silných oxidačních činidel. Přípustnost jiného než běžného prostředí je nutno konzultovat s výrobcem.

Složení

Jednosložková vodou ředitelna zpěnitelná nátěrová hmota obsahující koksovou složku, dále složku, která je zdrojem minerální kyseliny (kyselina fosforečná), napěňující složku, pojiva, plniva, aditiva a pomocné látky upravující užité vlastnosti přípravku. Nátěrová hmota neobsahuje azbest, toxické pigmenty ani chlorované přísady.

Vzhled nátěru

Vrstva přípravku vytváří (šedo) bílý matný povlak. Na objednávku zajišťuje výrobce tónování do pastelových odstínů.

Dodatečné povrchové úpravy (např. emailem) nejsou možné, jedná se o konečnou úpravu povrchu.

Je třeba upozornit, že se jedná o průmyslový funkční nátěr, který nelze vzhledově porovnávat s běžnými přípravky pro estetickou úpravu dřeva (např. emaily, laky a lazury).

Funkční vlastnosti

V procesu hoření vytváří protipožární nátěrová hmota svým tepelným rozkladem na povrchu chráněného materiálu silnou nehořlavou tepelně izolující vrstvu, která způsobí určitou časovou prodlevu spolehlivě chrání materiál proti působení ohně a sálavého tepla.

Spotřeba

500 g/m² (v mokřem stavu).

Certifikované protipožární vlastnosti lze deklarovat pouze při dodržení celkové spotřeby v mokřem stavu 500 g/m², což zpravidla odpovídá dvěma nátěrům po cca 250 g/m²:

Počet vrstev	Ředění	Nános (g/m ²)
1	neředit	200 – 250
2		200 – 250

Parametry nátěrové hmoty

Obsah netěkavých složek 4 h/105 °C ±2 °C dle ČSN EN ISO 3251
min. 36 % hm.
Měrná hmotnost při 20 °C dle ČSN EN ISO 2811-1
1,15 g/cm ³
Hodnota pH
4 – 6

Technická data

Třída reakce na oheň ČSN EN 13501-1 + A1
B – s1, d0
Index šíření plamene ČSN 73 0863
i _s = 0,00 mm/min
Rychlost šíření plamene ČSN 73 0863
v _s = 0,00 mm/min

Příspěvek k požární odolnosti při nánosu 500 g/m² (klasifikace dle ČSN EN 13501-2:2003)

a) pro stropy:

Požární odolnost R (min) nechráněné konstrukce	Příspěvek k požární odolnosti (min) chráněné konstrukce
10 až 12	10
13 až 17	11
18 až 22	12
23 až 27	13
28 až 32	14
33 až 37	15
38 až 42	16
43 až 45	17

b) pro nosníky:

Požární odolnost R (min) nechráněné konstrukce	Příspěvek k požární odolnosti (min) chráněné konstrukce
9 až 10	9
11 až 17	10
18 až 25	11
26 až 32	12
33 až 41	13
42 až 45	14

Nános 500 g/m² musí být dodržen, požární odolnost nelze zvyšovat přidáním dalších vrstev nátěru!

Podmínky pro aplikační firmu

Aplikaci nátěru může provádět pouze firma, která je zaškolená výrobcem a která je schopna zaručit dodržení technologického postupu a kázně v souladu s technickými daty. Veškeré kroky aplikačního postupu, včetně podmínek prostředí podléhají evidenci a následné kontrole.

Číslo vydaného osvědčení je aplikační firma povinna uvádět v každé objednávce společně s uvedením akce a předpokládaného data skončení stavby. Ke každé realizované stavbě je vydáván společností STACHEMA tzv. „Protokol o výrobku“ (formulář viz str. 8), kde je uvedena velikost ošetřované plochy a s tím související odebrané množství protipožárního nátěru a název realizované stavby.

Provedení přípravy podkladu

Dřevo musí být připraveno podle ČSN 49 0615 a ČSN 49 0630. Povrch musí být vždy čistý, suchý, zbavený mastnoty, prachu, lýka, kůry a případného starého nátěru nebo tmelu, aby nic nebránilo přípravku v dokonalém styku a zakotvení na povrchu chráněného dřeva! Při nedodržení uvedených podmínek aplikace dojde k popraskání a odloupení nátěru! Pro očištění povrchu se doporučuje používat škrabky, kartáče a v případě potřeby též roztoky saponátu. Všechny nečistoty, nátěry a tmely, které mohou mít vliv na přilnavost jednotlivých vrstev nátěrového systému, musí být pečlivě odstraněny!

Před použitím protipožárního nátěru je možno ošetřit dřevo přípravkem Lignofix OH s komplexní účinností nebo přípravkem Lignofix I-Profi-OH, který je určen na prevenci a likvidaci dřevokazného hmyzu. Po aplikaci impregnačního přípravku je třeba dodržet technologickou přestávku minimálně tři dny, následně lze nanést přípravek Flamgard.

Podmínky pro aplikaci

Doporučena okolní teplota při aplikaci je +10 °C až +35 °C, optimální je +20 °C. Teplota se měří v blízkosti podkladu a zaznamenává se do pracovního deníku. Dále je nutno změřit a zaznamenat relativní vlhkost dřeva. Maximální povolená relativní vlhkost dřeva je 20 % a max. relativní vlhkost vzduchu 80 %. Před aplikací je nutno přípravek důkladně rozmíchat. Delším skladováním může přípravek sedimentovat (pokud se usazenina před použitím řádně rozmíchá, nemá vliv na užité vlastnosti přípravku).

Způsob nanášení

Štětce nebo válečkem.

Aplikační návod

Před aplikací je nutno dodržet maximální povolenou relativní vlhkost dřeva 20 % a maximální relativní vlhkost vzduchu 80 %. Přípravek se nanáší obvykle ve dvou vrstvách štětce nebo válečkem tak, aby byla dodržena předepsaná výsledná spotřeba 500 g/m². Před aplikací je nutno přípravek důkladně rozmíchat. Delším skladováním může přípravek sedimentovat (pokud se usazenina před použitím řádně rozmíchá, nemá vliv na užité vlastnosti přípravku).

Doba zasychání nátěru Flamgard při 20 °C

Zaschlý na dotyk	40 minut
Přetíratelný - mezi 2 vrstvami	12 hodin
Vytvrzený	24 hodin

Poznámka: Uvedené hodnoty je nutno považovat pouze za informativní. Skutečnou dobu schnutí lze stanovit pouze na místě v závislosti na stáří a vlhkosti dřeva, počtu nanesených vrstev, teplotě, vlhkosti a cirkulaci vzduchu.

Čistící prostředek

Veškeré pracovní nářadí (štětce apod.) se umyje teplou vodou.

Životnost nátěru

Životnost nátěru je min. 15 let. Testy dlouhodobého ověřování životnosti ve Výzkumné zkušební laboratoři Březnice Výzkumného a vývojového ústavu dřevařského, Praha, s.p., prokázaly zcela vyhovující parametry protipožárního nátěru během 14letých zkoušek. Dřívější obnova nátěru se doporučuje při mechanickém poškození. Doporučená kontrola: 1 ročně.

Skladování

Přípravek se skladuje a přepravuje v originálních dokonale uzavřených obalech, odděleně od potravin, nápojů a krmiv při teplotách od +5 °C do +30 °C. Chraňte před mrazem! Delším skladováním může přípravek sedimentovat (pokud se usazenina před použitím řádně rozmíchá, nemá vliv na užité vlastnosti přípravku). Po otevření urychleně spotřebujte.

Záruční doba

Záruční doba je 24 měsíců* od data výroby při dodržení podmínek skladování.

*Neplatí při použití pigmentů pro dosažení barevného odstínu.

Balení

1 kg, 5 kg, 10 kg, 45 kg.

Údržba a čištění natřeného povrchu

Konstrukce chráněná protipožárním nátěrem Flamgard nesmí přijít do kontaktu s vodou ani jinými čisticími prostředky. Povoleno je pouze suché čištění (prachovka, vysavač).

Pokyny pro bezpečné zacházení, první pomoc viz etiketa a bezpečnostní list: www.stachema.cz.

Důležité upozornění

Výrobce neodpovídá za škody způsobené nesprávným použitím přípravku. Aplikací protipožárních nátěrů nelze zvýšit požární odolnost požárních uzávěrů, neaplikujte na dveře! Nátěr není určen k úpravám pochozích ploch a povrchů, kde by mohlo docházet k mechanickému poškození, otěru apod.

Informace uvedené v tomto technickém listu se opírají o výsledky ze zkoušek ve zkušebnách i praktické zkušenosti. Výrobce nemůže ručit za nic jiného než za kvalitu výrobku jako takového. Neručí za chyby vzniklé špatnou aplikací, použitím po době skladovatelnosti atd. Informace nad rámec technického listu je třeba konzultovat s výrobcem.



Před aplikací protipožárních nátěrů doporučujeme použít **Lignofix OH** nebo **Lignofix I-Profi-OH**.



1

Trámy změříme a spočítáme plochu pro aplikaci protipožárního nátěru. Zkontrolujeme splnění podmínek předepsaných v požární zprávě.



2

Povrch dřeva před aplikací přípravku zbavíme zbytků starých nátěrů, prachu případně jiných nečistot.



3

Maximální povolená vlhkost dřeva před aplikací nátěru je 20%, provedeme kontrolu.



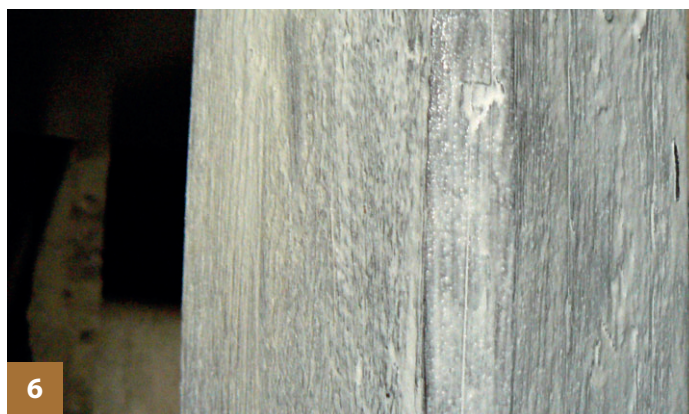
4

Aplikace se provádí štětcem nebo válečkem v tenkých vrstvách.



5

Jednotlivé vrstvy mohou být nanášeny po 12 hodinách. Aplikace se provádí beze zbytku, do spotřebování veškerého spočteného množství protipožárního nátěru.



6

Povrchy chráněné protipožárním nátěrem nesmí přijít do kontaktu s vodou ani jinými čistícími prostředky. Povoleno je pouze suché čištění (prachovka, vysavač).



Foto z realizace nátěru Flamgard



Protipožární nátěry na dřevo neobsahují látky působící proti dřevokazným škůdcům.

FLAMGARD TRANSPARENT

Protipožární zpěňující nátěr na ochranu dřevěných konstrukcí

Použití

Flamgard Transparent je protipožární nátěr určený k ochraně dřevěných konstrukcí (sloupů, nosníků) před požárem. Chrání dřevo a lignocelulózové materiály proti působení ohně a sálavého tepla. **Užívá se výhradně do interiérů a suchého prostředí** (do maximální relativní vlhkosti vzduchu 80%). Je vhodný na zabudované dřevo o relativní vlhkosti max. 10%. Nesmí být použit např. na ochranu krovu, který je před položením střešní krytiny vystaven několik dní nepříznivým povětrnostním podmínkám (sluneční paprsky, déšť). V tomto případě může dojít k znehodnocení nátěru (k jeho vymytí resp. roztavení) a tím ke ztrátě jeho funkčnosti. Krycí lak nesmí být vystaven teplotě vyšší než 50 °C, z čehož plyne, že přípravek není vhodný k ochraně dřeva tam, kde je možný vliv vyšší teploty např. působením slunečních paprsků přes střešní okno (může dojít k roztavení krycího laku a k počátečním projevům funkčnosti přípravku – náznaky napěnění, lepivost). Dále přípravek nesmí být aplikován na dřevo upravené jakýmkoliv nátěrem nebo tmelem z důvodu nutnosti dokonalého zakotvení protipožárního nátěru na povrchu dřeva! Pro zvýšení celkové odolnosti a životnosti se nátěr překrývá polomatným krycím lakem, který je podmínkou aplikace. Nátěr nesmí být vystaven působení silně kyselého či alkalického prostředí a silných oxidačních činidel. Přípustnost jiného než běžného prostředí je nutno konzultovat s výrobcem.

Složení

Protipožární nátěr Flamgard Transparent je systémový výrobek, který skládá ze dvou výrobků (dále označované jako složka A a složka B). Složka A je zpěnitelná nátěrová hmota obsahující kokosotvornou látku, dále látku, která je zdrojem minerální kyseliny (kyselina fosforečná), napěňující látku, pojiva, plniva, aditiva a pomocné látky upravující užité vlastnosti přípravku. Nátěrová hmota neobsahuje azbest, toxické pigmenty ani chlorované přísady. Složka B je krycí lak, který je nedílnou součástí dodávky. Vrchní krycí lak je na etiketě specifikován jako LAK akrylátový S 1818 a nelze jej nahradit jiným výrobkem (povrchová úprava jiným lakem není certifikována), taktéž aplikace bez vrchního krycího laku není povolena.

Vzhled nátěru

Nátěr je po zaschnutí transparentní se světle žlutým odstínem a zachovává původní kresbu dřeva. Před aplikací protipožárního nátěru Flamgard Transparent lze dřevo upravit do jiného odstínu lihovými mořidly, tmavší odstíny lihových mořidel však mohou zdůraznit drobné praskliny v nátěru. Je třeba upozornit, že se jedná o průmyslový funkční nátěr, který nelze vzhledově porovnávat s běžnými přípravky pro estetickou úpravu dřeva (např. emaily, laky a lazury).

Funkční vlastnosti

V procesu hoření vytváří protipožární nátěrová hmota svým tepelným rozkladem na povrchu chráněného materiálu silnou nehořlavou tepelně izolující vrstvu, která způsobí určitou časovou prodlevu spolehlivě chrání materiál proti působení ohně a sálavého tepla.

Spotřeba

Celková spotřeba v mokřém stavu	g/m ²
Flamgard Transparent (složka A)	500
Krycí lak S 1818 (složka B)	80 – 100

Flamgard Transparent (složka A)

Účinná ochranná tloušťka je zajištěna při celkové spotřebě složky A v mokřém stavu 500 g/m². Přípravek se nanáší min. ve 3 a více vrstvách nátěrem neředěného přípravku tak, aby byla dodržena předepsaná spotřeba 500 g/m².

Jednotlivé vrstvy se nanášejí postupně po proschnutí předchozí vrstvy minimálně po 12 hodinách při 20 °C v suchém prostředí (do max. relativní vlhkosti vzduchu 80 %). Poslední vrstvu je třeba nechat zaschnout minimálně 24 hodin.

Vrchní krycí nátěr lak S 1818 (složka B)

Pro zvýšení celkové odolnosti a životnosti nátěru je nutno aplikovat vrchní krycí lak v 1 vrstvě nátěrem v množství 80 g/m², který zasychá po 4 hodinách (dle pokynů výrobce laku). Přípravek Flamgard Transparent je odzkoušený a certifikovaný jako systém (protipožární nátěr a uzavírací lak). Aplikace bez vrchního Krycího laku není schválena!

Aby se mohly deklarovat certifikované protipožární vlastnosti, musí být dodržena celková spotřeba 500 g/m², která odpovídá rozloze ošetřené plochy.

Parametry nátěrové hmoty

Obsah netěkavých složek 4 h/105 °C ±2 °C dle ČSN EN ISO 3251
min. 62 % hm.
Měrná hmotnost při 20 °C dle ČSN EN ISO 2811-1
1,21 g/cm ³
Hodnota pH
2 – 3

Technická data

Třída reakce na oheň ČSN EN 13501-1 + A1
B – s1, d0
Index šíření plamene ČSN 73 0863
i _s = 0,00 mm/min
Rychlost šíření plamene ČSN 73 0863
v _s = 0,00 mm/min

Příspěvek k požární odolnosti při nánosu 500 g/m² (klasifikace dle ČSN EN 13501-2:2003)

a) pro stropy:

Požární odolnost R (min) nechráněné konstrukce	Příspěvek k požární odolnosti (min) chráněné konstrukce
9 až 16	7
17 až 24	8
25 až 32	9
33 až 40	10
41 až 45	11

b) pro nosníky:

Požární odolnost R (min) nechráněné konstrukce	Příspěvek k požární odolnosti (min) chráněné konstrukce
8 až 10	7
11 až 16	8
17 až 23	9
24 až 31	10
32 až 38	11
39 až 45	12

Nános 500 g/m² musí být dodržen, požární odolnost nelze zvyšovat přidáním dalších vrstev nátěru!

Podmínky pro aplikační firmu

Aplikaci nátěru může provádět pouze firma, která je zaškolená výrobcem a která je schopna zaručit dodržení technologického postupu a kázně v souladu s technickými daty. Veškeré kroky aplikačního postupu, včetně podmínek prostředí podléhají evidenci a následné kontrole.

Číslo vydaného osvědčení je aplikační firma povinná uvádět v každé objednávce společně s uvedením akce a předpokládaného data skončení stavby. Ke každé realizované stavbě je vydáván společností STACHEMA tzv. „Protokol o výrobku“ (formulář viz str. 8), kde je uvedena velikost ošetřované plochy a s tím související odebrané množství protipožárního nátěru a název realizované stavby.

Provedení přípravy podkladu

Dřevo musí být připraveno podle ČSN 49 0615 a ČSN 49 0630. Povrch musí být vždy čistý, suchý, zbavený mastnoty, prachu, lýka, kůry a případného starého nátěru nebo tmelu, aby nic nebránilo přípravku v dokonalém styku a zakotvení na povrchu chráněného dřeva! Při nedodržení uvedených podmínek aplikace dojde k popraskání a odloupení nátěru! Pro očištění povrchu se doporučuje používat škrabky, kartáče a v případě potřeby těž roztoky saponátu. Všechny nečistoty, nátěry a tmely, které mohou mít vliv na přilnavost jednotlivých vrstev nátěrového systému, musí být pečlivě odstraněny!

Před použitím protipožárního nátěru je možno ošetřit dřevo přípravkem Lignofix OH s komplexní účinností nebo přípravkem Lignofix I-Profi-OH, který je určen na prevenci a likvidaci dřevokazného hmyzu. Po aplikaci impregnačního přípravku je třeba dodržet technologickou přestávku minimálně tři dny, následně lze nanést přípravek Flamgard Transparent.

Podmínky pro aplikaci

Doporučena okolní teplota při aplikaci je +10 °C až +35 °C, optimální je +20 °C. Teplota se měří v blízkosti podkladu a zaznamenává se do pracovního deníku. Dále je nutno změřit a zaznamenat relativní vlhkost dřeva. **Maximální povolená relativní vlhkost dřeva je 10 %** a max. relativní vlhkost vzduchu 80 %. Před aplikací je nutno přípravek důkladně rozmíchat. Při nucené výměně vzduchu nepřisoušet teplým vzduchem, který může být příčinou povrchového zaschnutí nátěru a uzavření rozpouštědel v nátěru.

Způsob nanášení

Štětcem.

Aplikační návod

Přípravek Flamgard Transparent (složka A) se natírá neředěný minimálně ve 3 vrstvách tak, aby byla dosažena celková předepsaná spotřeba 500 g/m². Jednotlivé vrstvy se nanášejí postupně po proschnutí předchozí vrstvy minimálně po 12 hodinách při 20 °C v suchem prostředí (do max. relativní vlhkosti vzduchu 80 %). Poslední vrstvu je třeba nechat zaschnout minimálně 24 hodin. Vrchní krycí nátěr (složka B) je nutno aplikovat v 1 vrstvě nátěrem v množství cca 80 g/m². Přípravek Flamgard Transparent je odzkoušen a certifikovaný jako systém (protipožární nátěr a uzavírací lak). Aplikace bez vrchního Krycího laku není schválena!

Doba zasychání nátěru Flamgard Transparent při 20 °C

Flamgard Transparent (složka A)	
Zaschlý na dotyk	3 hodiny
Přetíratelný - mezi 2 vrstvami	12 hodin
Vytvrzený	24 hodin
Krycí lak S 1818 (složka B)	
Vytvrzený	4 hodiny

Poznámka: Uvedené hodnoty je nutno považovat pouze za informativní. Skutečnou dobu schnutí lze stanovit pouze na místě v závislosti na stáří a vlhkosti dřeva, počtu nanesených vrstev, teplotě, vlhkosti a cirkulaci vzduchu.

Čisticí prostředek

Čištění použitého nářadí (štetců apod.)

Flamgard Transparent (složka A)	Teplá voda
Krycí lak S 1818 (složka B)	Ředidlo C 6000

Životnost nátěru

Životnost nátěru je 10 let. Obnova nátěru před uplynutím této lhůty se doporučuje při např. při mechanickém poškození. Kontrola nátěru jednou ročně.

Záruční doba

Záruční doba je 6 měsíců od data výroby při dodržení podmínek skladování.

Balení

5 kg, 10 kg, (50 kg zakázková výroba).

Skladování

Přípravek se skladuje a přepravuje v originálních dokonale uzavřených obalech, odděleně od potravin, nápojů a krmiv při teplotách od +20 °C do +35 °C. Chraňte před mrazem! Při teplotě nižší než skladovací dochází ke krystalizaci účinných složek, v případě aplikace tohoto nátěru nemůže výrobce nést odpovědnost za případné estetické a funkční závady nátěru.

Údržba a čištění natřeného povrchu

Konstrukce chráněná protipožárním nátěrem Flamgard Transparent nesmí přijít do kontaktu s vodou ani jinými čisticími prostředky. Povoleno je pouze suché čištění (prachovka, vysavač).

Pokyny pro bezpečné zacházení, první pomoc viz etiketa a bezpečnostní list: www.stachema.cz.

Důležitá upozornění

Výrobce neodpovídá za škody způsobené nesprávným použitím přípravku. Aplikací protipožárních nátěrů nelze zvýšit požární odolnost požárních uzávěrů, neaplikujte na dveře! Nátěr není určen k úpravám pochozích ploch a povrchů, kde by mohlo docházet k mechanickému poškození, otěru apod.

Informace uvedené v tomto technickém listu se opírají o výsledky ze zkoušek ve zkušebnách i praktické zkušenosti. Výrobce nemůže ručit za nic jiného než za kvalitu výrobku jako takového. Neručí za chyby vzniklé špatnou aplikací, použitím po době skladovatelnosti atd. Informace nad rámec technického listu je třeba konzultovat s výrobcem.



Před aplikací protipožárních nátěrů doporučujeme použít **Lignofix OH** nebo **Lignofix I-Profi-OH**.



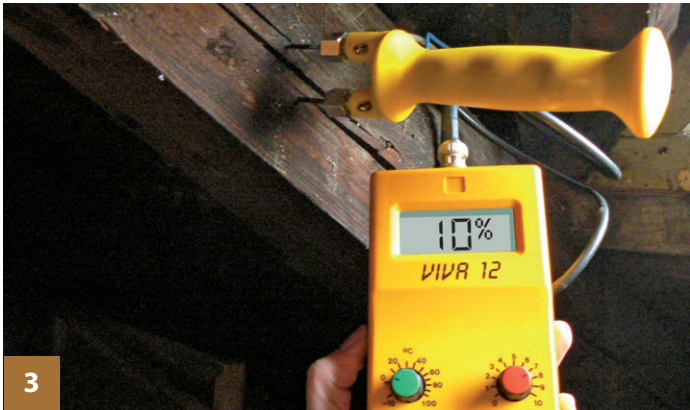
1

Trámy změříme a spočítáme plochu pro aplikaci protipožárního nátěru. Zkontrolujeme splnění podmínek předepsaných v požární zprávě.



2

Povrch dřeva před aplikací přípravku zbavíme zbytků starých nátěrů, prachu případně jiných nečistot.



3

Maximální povolená vlhkost dřeva před aplikací nátěru je 10%, provedeme kontrolu.



4

Aplikace se provádí štětcem v tenkých vrstvách.



5

Jednotlivé vrstvy mohou být nanášeny po 12 hodinách. Aplikace se provádí beze zbytku, do spotřebování veškerého spočteného množství protipožárního nátěru.

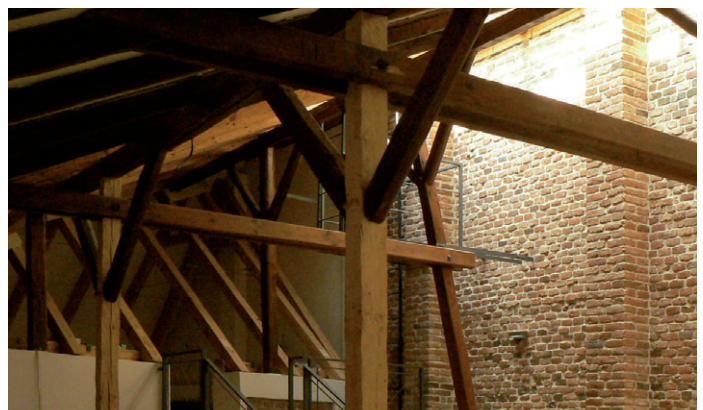


6

Aplikace vrchního Krycího laku [S 1818] se provádí pouze v jedné vrstvě. Povrchy chráněné protipožárním nátěrem nesmí přijít do kontaktu s vodou ani jinými čistícími prostředky.



Foto z realizace nátěru Flamgard Transparent



! Protipožární nátěry na dřevo neobsahují látky působící proti dřevokazným škůdcům.

PROTOKOL O VÝROBKU (formulář)

Údaj označený * je povinný!

Použitý protipožární nátěr*:

nepoužité varianty přeškrtněte

 Flamgard
 Flamgard Transparent

Název realizační firmy*:

Korespondenční adresa*:

(na tuto adresu bude doručen potvrzený originál Protokol o výrobku)

 ulice:

 číslo popisné:

 město:

 PSČ:

IČ*:

Číslo osvědčení:

Telefon*:

Aplikované množství kg*:

Adresa stavby*:

(adresa, kde byl nátěr aplikován
ulice, číslo popisné, město)

Ošetřená plocha m² *:

Předpokládané ukončení stavby*:

(měsíc, rok)

Vyplněný formulář zasílejte na e-mail: protipozar@stachema.cz



**Divize
Stavební chemie**
Hasičská 1,
Zibohlavý, 280 02 Kolín
stachema@stachema.cz
tel.: +420 321 722 335

**Divize
Chemické přípravky**
Sokolská 1041,
276 01 Mělník
melnik@stachema.cz
tel.: +420 315 670 392

**Divize
Povrchové úpravy**
U Ploché dráhy 294,
274 01 Slaný
slany@stachema.cz
tel.: +420 312 500 062-5

**Divize
Průmyslová lepidla**
Pod Sídlištěm 3,
636 00 Brno
brno.info@stachema.cz
tel.: +420 548 216 591

**Divize
Speciální malty**
K Nádraží 197/1,
281 21 Červené Pečky
speciálnimalty@stachema.cz
tel.: +420 601 332 332